

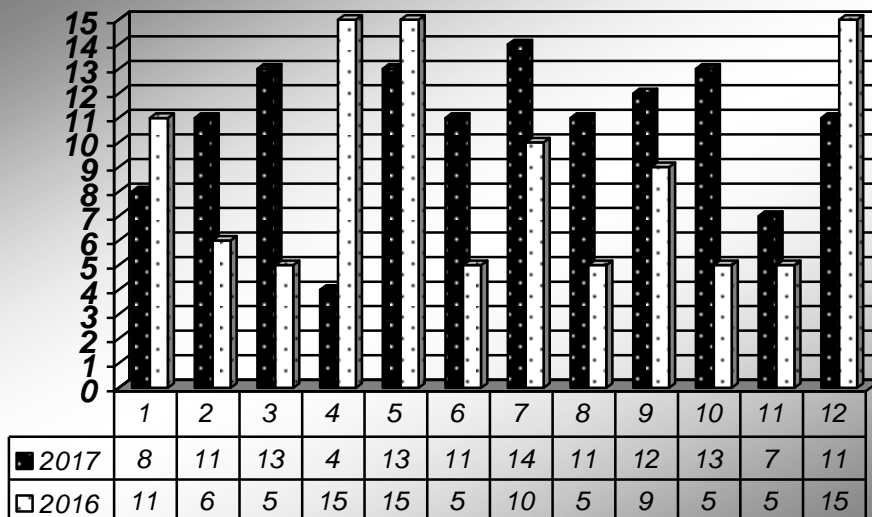
Područje Grada Svete Nedelje - PROMET

U prometu na cestama tijekom 2017.g. bilježimo 128 prometnih nesreća, od čega 50 s ozlijeđenim sudionicima (8 sudionika zadobilo je teške a 45 lake tjelesne ozljede) i 78 s materijalnom štetom.

Prometne nesreće	Broj prometnih nesreća	
	2017.	2016.
S poginulim	0	2
S ozlijeđenim	50	37
S mat.štetom	78	67
UKUPNO	128	106

U odnosu na gore naznačeni broj prometnih nesreća u istima su evidentirane sljedeće **posljedice**:

Prometne nesreće	Broj prometnih nesreća	
	2017.	2016.
Poginuli	0	3
Teško ozlijeđeni	10	9
Lakše ozlijeđeni	57	40
Ukupno ozlijeđenih	67	49



Prometne nesreće 2017.	Broj prometnih nesreća po naseljenim mjestima			
	S poginulim	S ozlijeđenim	S mat.štetom	UKUPNO
BESTOVJE		1	6	7
BREZJE		3	1	4
KALINOVICA		4	7	11
KERESTINEC		8	13	21
MALA GORICA		1	1	2
NOVAKI		3	9	12
RAKITJE		8	12	20
STRMEC		5	12	17
SVETA NEDELJA		16	17	33
SVETONEDELJSKI BREG		1		1
UKUPNO	0	50	78	128

Prometne nesreće 2017.	Broj prometnih nesreća po naseljenim mjestima			
	Poginull	Teške tjelesne povrede	Lake tjelesne povrede	UKUPNO
BESTOVJE			1	1
BREZJE			4	4
KALINOVICA			6	6
KERESTINEC			8	8
MALA GORICA			1	1
NOVAKI		1	2	3
RAKITJE		4	10	14
STRMEC		2	4	6
SVETA NEDJELJA		3	20	23
SVETONEDELJSKI BREG			1	1
UKUPNO	0	10	57	67

**PROMETNE NESREĆE U KOJIMA SU SUDJELOVALA DJECA NA PODRUČJU GRADA
SVETA NEDELJA**

Broj PN u kojima su djeca sudionici	2017.	2016.	%
s poginulima		1	-100
s ozlijeđenima	6	2	200
s mat. štetom	5	4	25,00
Ukupno	11	7	57,14

Svojstvo djece sudionika prometnih nesreća	2017.	2016.	+,- %
Vozači	1 – BICIKLIST		-100
Putnici	12	8	+50
Pješaci		1	-100
UKUPNO	13	9	+44,44

Svojstvo i posljedice djece sudionika PN	Poginulo		%	Ozlijeđeno		%
	2017.	2016.		2017.	2016.	
Vozači			0,00	1		#####
Putnici			0,00	1	1	0,00
Pješaci			0,00			#####
UKUPNO	0	0	0,00	2	1	100,00

Svojstvo i posljedice prometnih nesreće u kojima su sudjelovala djeca

Prometne nesreće u kojima su djeca sudionici 2017.	Broj prometnih nesreća po naseljenim mjestima			
	S poginulim	S ozlijeđenim	S mat.štetom	UKUPNO
BESTOVJE				
BREZJE				
KALINOVICA		1		1
KERESTINEC			1	1
MALA GORICA				
NOVAKI		1		1
RAKITJE				
STRMEC		2		2
SVETA NEDELJA		2	4	6
SVETONEDELJSKI BREG				
UKUPNO	0	6	5	11

Prometne nesreće 2017. Posljedice - djeca	Broj prometnih nesreća po naseljenim mjestima			UKUPNO
	Poginull	Teške tjelesne povrede	Lake tjelesne povrede	
BESTOVJE				
BREZJE				
KALINOVICA				
KERESTINEC				
MALA GORICA				
NOVAKI			1 – biciklist	1
RAKITJE				
STRMEC			1 - putnik	1
SVETA NEDJELJA				
SVETONEDELJSKI BREG				
UKUPNO	0	0	2	2

Tijekom 2017.g. u prometnim nesrećama na području Grada Sveta Nedjelja sudjelovalo je 13 djece (1 vozač bicikla i 12 putnika u osobnim automobilima). Lake tjelesne povrede u prometnim nesrećama na području Svete Nedelje zadobili su dijete – biciklist i dijete – putnik u osobnom automobilu.

Djeca su tijekom 2017.g. sudjelovala u 8,59 % prometnih nesreća na Svetonedeljskom području (11 / 128), odnosno njihov udio u ukupnom broju sudionika prometnih nesreća na Svetonedeljskom području iznosi 4,56 % (13 / 285).

Prometne nesreće u kojima su djeca sudionici 2016.	Broj prometnih nesreća po naseljenim mjestima			
	S poginulim	S ozlijeđenim	S mat.štetom	UKUPNO
BESTOVJE				
BREZJE				
KALINOVICA				
KERESTINEC			1	1
MALA GORICA				
NOVAKI				
RAKITJE			1	1
STRMEC	1		1	2
SVETA NEDELJA		2	1	3
SVETONEDELJSKI BREG				
UKUPNO	1	2	4	7

Prometne nesreće 2016. Posljedice - djeca	Broj prometnih nesreća po naseljenim mjestima			
	Poginull	Teške tjelesne povrede	Lake tjelesne povrede	UKUPNO
BESTOVJE				
BREZJE				
KALINOVICA				
KERESTINEC				
MALA GORICA				
NOVAKI				
RAKITJE				
STRMEC				
SVETA NEDJELJA			1	1
SVETONEDELJSKI BREG				
UKUPNO	0	0	1	1

Tijekom 2016.g. u prometnim nesrećama na području Grada Sveta Nedjelja sudjelovalo je 9 djece (8 putnika u osobnim automobilima dijete pješak). Lake tjelesne povrede u prometnoj nesreći na području Svete Nedelje zadobilo je jedno dijete – putnik u osobnom automobilu.

Djeca su tijekom 2016.g. sudjelovala u 8,49 % prometnih nesreća na Svetonedeljskom području (9 / 106), odnosno njihov udio u ukupnom broju sudionika prometnih nesreća na Svetonedeljskom području iznosi 4,23 % (9 / 213).